

BAB II

TINJAU PUSTAKA

2.1 Landasan Teori

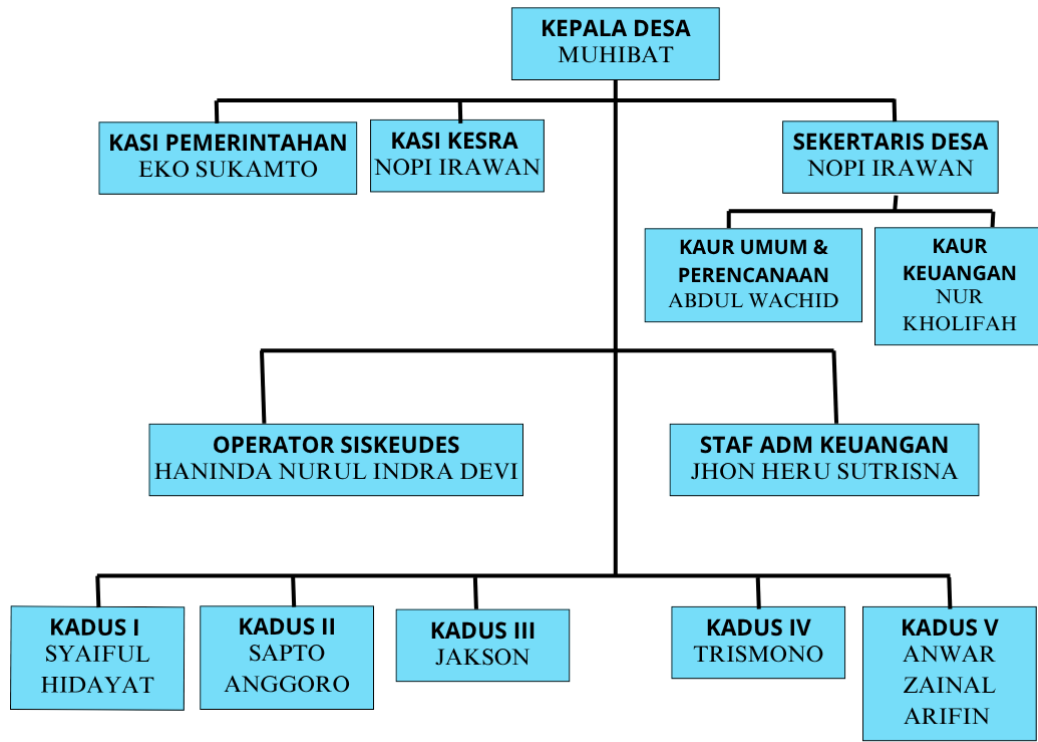
2.1.1 Desa

Di Desa Makartitama banyak dikelilingi kebun karet dan kebun sawit. Banyak masyarakat Desa Makartitama bergantung hidup dengan cara bertani, berladang, berjualan, dan berternak. Menariknya di desa Makartitama terdapat Wisata Pemancingan Embung Desa, yang dibuka setiap 3 kali dalam seminggu yaitu hari Minggu, Selasa dan Kamis. Wisata ini menjadi tempat yang asik untuk melakukan aktivitas memancing, mengingat banyaknya masyarakat hobi memancing bahkan banyak masyarakat dari luar desa yang sengaja datang ke wisata pemancingan di desa Makartitama.

a. Identitas Desa

Nama Instansi : Pemerintah Desa Makartitama
Alamat : Jl. Poros, Desa Makartitama. Kec.Peninjauan
Kab. OKU, SUMSEL
No. Telp : 082179442221
Alamat Email : makartitamasp5@gmail.com

b. Struktur Perangkat Desa



Gambar 2. 1 Struktur Perangkat Desa

c. Visi dan Misi Desa

1) Visi

“Terwujudnya Desa Makartitama yang maju dan lebih mulia”

2) Misi

- a. Menyelenggarakan pemerintahan yang berdaya saing.
- b. Pelayanan administrasi kependudukan dan surat menyurat tanpa biaya.
- c. Pembangunan infrastruktur berkelanjutan dengan pola padat karya tunai.
- d. Transparansi laporan keuangan PAD dan pemanfaatan hasil PAD untuk kepentingan masyarakat berdasarkan hasil musyawarah bersama.

2.1.2 Internet

Internet adalah kumpulan atau jaringan dari komputer yang ada diseluruh dunia. Internet (kependekan dari *interconnection-networking*) secara harfiah ialah sistem global dari seluruh jaringan komputer yang saling terhubung menggunakan standar *Internet Protocol Suite (TCP/IP)* untuk melayani miliaran pengguna di seluruh dunia. Pengertian internet menurut para ahli :

1. Lani Sidharta, menetapkan di Australia dan bekerja di berbagai perusahaan jasa komunikasi. Sementara itu, Lani Sidharta juga aktif menulis buku-buku bisnis dan computer yang telah di terbitkan oleh Elex Media Komputindo. Lani Sidharta, menyatakan bahwa *internet* adalah suatu interkoneksi sebuah jaringan komputer yang dapat memberikan layanan informasi secara lengkap. Dan, terbukti bahwa internet dilihat sebagai media maya yang dapat menjadi rekan bisnis, politik, sampai hiburan. Semuanya tersaji lengkap di dalam media ini.
2. Khoe yao tung adalah seorang pendidik, penulis dan dosen. Khoe yao tung menyatakan bahwa internet adalah jaringan yang satelit komunikasi yang fungsinya sangat beragam dan tentu merupakan pendukung *internet* di seluruh dunia.

Berdasarkan kedua pendapat diatas, bahwa dapat disimpulkan bahwa *internet* adalah suatu jaringan komunikasi antara komputer yang besar, yang mencakup seluruh dunia dan berbasis pada sebuah protocol yang disebut *TCP/IP (Transmission Control Protocol / Internet protocol)*. Selain itu *internet* dapat

disebut sebagai sumber daya informasi yang dapat digunakan oleh seluruh dunia dalam mencari informasi [4].

2.1.3 Company Profile

Company profile adalah gambaran umum mengenai suatu media jati diri untuk menyampaikan dan menginformasikan tentang nilai-nilai positif suatu desa, perusahaan, lembaga atau instansi baik pemerintah maupun swasta, agar mendapatkan suatu tanggapan yang positif (simpati dari masyarakat), sehingga keberadaan desa bisa di terima oleh masyarakat [5].

2.1.4 Website

Website adalah halaman informasi yang disediakan melalui jalur *internet* sehingga bisa diakses di seluruh dunia selama terkoneksi dengan jaringan *internet*. *Website* merupakan komponen atau kumpulan komponen yang terdiri dari teks, gambar, suara animasi sehingga lebih merupakan media informasi yang menarik untuk dikunjungi.

Sebuah situs web (sering pula disingkat menjadi situs saja; *web site, site*) adalah sebutan bagi sekelompok halaman web (*web page*), yang umumnya merupakan bagian dari suatu nama domain (*domain name*) atau subdomain di *World Wide Web* (WWW) di Internet. WWW terdiri dari seluruh situs web yang tersedia kepada publik. Halaman-halaman sebuah situs web diakses dari sebuah URL yang menjadi “akar” (*root*), yang disebut *homepage* (halaman induk sering diterjemahkan menjadi “beranda”, “halaman muka”), dan biasanya disimpan

dalam server yang sama. Tidak semua situs web dapat diakses dengan gratis. Beberapa situs web memerlukan pembayaran agar dapat menjadi pelanggan, misalnya situs-situs yang menampilkan pornografi, situs-situs berita, layanan surat elektronik (*e-mail*), dan lain-lain.

Secara terminologi, *website* adalah kumpulan dari halaman-halaman situs, yang biasanya terangkum dalam sebuah domain atau subdomain, yang tempatnya berada di dalam *World Wide Web* (WWW) di Internet. Sebuah halaman web adalah dokumen yang ditulis dalam format *HTML* (*Hyper Text Markup Language*), yang hampir selalu bisa diakses melalui *HTTP*, yaitu protokol yang menyampaikan informasi dari server *website* untuk ditampilkan kepada para pemakai melalui *web browser*. Semua publikasi dari *website-website* tersebut dapat membentuk sebuah jaringan informasi yang sangat besar.

Halaman-halaman dari *website* akan bisa diakses melalui sebuah *URL* yang biasa disebut *Homepage*. *URL* ini mengatur halaman-halaman situs untuk menjadi sebuah hirarki, meskipun, *hyperlink-hyperlink* yang ada di halaman tersebut mengatur para pembaca dan memberitahu mereka susunan keseluruhan dan bagaimana arus informasi ini berjalan. Beberapa *website* membutuhkan subskripsi (data masukan) agar para user bisa mengakses sebagian atau keseluruhan isi *website* tersebut. Contohnya, ada beberapa situs-situs bisnis, situs-situs *e-mail* gratisan, yang membutuhkan subkripsi agar kita bisa mengakses situs tersebut.

Pengertian *website* Secara terminologi, *website* adalah kumpulan dari halaman-halaman situs, yang biasanya terangkum dalam sebuah *domain* atau

subdomain, yang tempatnya berada di dalam *World Wide Web (WWW)* di *Internet*. Sebuah halaman *web* adalah dokumen yang ditulis dalam format *HTML (Hyper Text Markup Language)*, yang hampir selalu bisa diakses melalui *HTTP*, yaitu *protokol* yang menyampaikan informasi dari *server website* untuk ditampilkan kepada para pemakai melalui web browser. Semua publikasi dari *website-website* tersebut dapat membentuk sebuah jaringan informasi yang sangat besar. Halaman-halaman dari *website* akan bisa diakses melalui sebuah *URL* yang biasa disebut *Homepage*. menjadi sebuah *hirarki*, meskipun, *hyperlink-hyperlink* yang ada di halaman tersebut mengatur para pembaca dan memberitahu mereka susunan keseluruhan dan bagaimana arus informasi ini berjalan.

Beberapa *website* membutuhkan subskripsi (data masukan) agar para *user* bisa mengakses sebagian atau keseluruhan isi *website* tersebut. Contohnya, ada beberapa situs-situs pemerintahan desa, situs bisnis, situs-situs *e-mail* gratisan, yang membutuhkan subkripsi agar kita bisa mengakses situs tersebut.

Website memiliki beberapa keunggulan dibandingkan media sosial, di antaranya: Membangun kredibilitas, jangkauan pasar yang luas, kontrol yang lebih luas, aman dan terpercaya [6].

2.1.5 PHP

PHP adalah bahasa *scripting server - side*, Bahasa pemrograman yang digunakan untuk mengembangkan situs *web* statis atau situs *web* dinamis atau aplikasi *web*. *PHP* singkatan dari *Hypertext Pre-processor*, yang sebelumnya disebut *Personal Home Pages*. *Script* sendiri merupakan sekumpulan instruksi

pemrograman yang ditafsirkan pada saat runtime. Sedangkan Bahasa scripting adalah bahasa yang menafsirkan skrip saat runtime. Dan biasanya tertanam ke dalam lingkungan perangkat lunak lain. Karena php merupakan *scripting server-side* maka jenis bahasa pemrograman ini nantinya *script/program* tersebut akan dijalankan/diproses oleh *server*. Berbeda dengan *javascript* yang *client-side*. *PHP* adalah bahasa pemrograman umum yang berarti *PHP* dapat disematkan ke dalam kode *HTML*, atau dapat digunakan dalam kombinasi dengan berbagai sistem templat *web*, sistem manajemen konten *web*, dan kerangka kerja *web* [5].

2.1.6 Visual Code

Visual Studio Code adalah kode editor sumber yang dikembangkan oleh *Microsoft* untuk *Windows*, *Linux* dan *macOS*. Ini termasuk dukungan untuk debugging, kontrol git yang tertanam dan *GitHub*, penyorotan sintaksis, penyelesaian kode cerdas, *snippet*, dan *refactoring kode*. Ini sangat dapat disesuaikan, memungkinkan pengguna untuk mengubah tema, pintasan *keyboard*, preferensi, dan menginstal ekstensi yang menambah fungsionalitas tambahan. *Visual Studio Code (VS Code)* ini adalah sebuah teks editor ringan dan handal yang dibuat oleh *Microsoft* untuk sistem operasi multiplatform, artinya tersedia juga untuk versi *Linux*, *Mac*, dan *Windows*[8].

2.1.7 XAMPP

XAMPP merupakan tool yang menyediakan paket perangkat lunak ke dalam satu buah paket. Dengan menginstall *XAMPP* maka tidak perlu lagi

melakukan instalasi dan konfigurasi *web server Apache, PHP dan MySQL* secara manual. *XAMPP* akan menginstalasi dan mengkonfigurasikannya secara otomatis untuk anda atau auto konfigurasi. *XAMPP* adalah perangkat lunak bebas, yang mendukung banyak sistem operasi, merupakan kompilasi dari beberapa program. Fungsinya adalah sebagai *server* yang berdiri sendiri (*localhost*), yang terdiri atas program *Apache HTTP Server, MySQL database*, dan penerjemah bahasa yang ditulis dengan bahasa pemrograman *PHP dan Perl*. Nama *XAMPP* merupakan singkatan dari X (empat sistem operasi apapun), *Apache, MySQL, PHP dan Perl*. Program ini tersedia dalam *GNU General Public License* dan bebas, merupakan *web server* yang mudah digunakan yang dapat melayani tampilan halaman *web* yang dinamis.[7].

Tabel 2. 1 XAMPP

<p><i>X -> Cross Platform</i></p>	<p>Artinya, <i>software</i> ini kompatibel pada berbagai <i>OS</i> komputer seperti <i>Windows, Linux</i>, maupun <i>Mac OS</i>.</p>
<p><i>A -> Apache</i></p>	<p><i>Apache</i> merupakan suatu aplikasi <i>web server</i> default yang digunakan oleh <i>XAMPP</i>. Aplikasi ini bersifat <i>open source</i> jadi bisa digunakan secara gratis dan bisa dikembangkan secara bebas.</p>

M -> <i>MySQL / MariaDB</i>	<i>MySQL & MariaDB</i> adalah aplikasi <i>database server default</i> yang ada di <i>XAMPP</i> . Program ini digunakan untuk mengelola <i>database</i> .
P -> <i>PHP</i>	<i>PHP</i> merupakan bahasa pemrograman <i>back end</i> untuk mengembangkan aplikasi berbasis <i>web</i> .
P -> <i>Perl</i>	<i>Perl</i> merupakan bahasa pemrograman yang mencakup banyak tugas, seperti: pengembangan <i>web</i> , pengembangan <i>GUI</i> , pemrograman jaringan, administrasi sistem, dll. [5]

2.1.8 Data Base

Database merupakan *database* yang menghubungkan *script PHP* dengan menggunakan perintah *query* dan *escape character* yang sama dengan *PHP*. *MySQL* mempunyai tampilan client yang mempermudah *user* dalam mengakses *database* dengan kata sandi untuk mengizinkan proses yang akan dilakukan.

Kelebihan dari *MySQL* dapat melakukan transaksi dengan mudah dan efisien serta mampu menangani jutaan user dalam waktu yang bersamaan[7]

2.1.9 Framework

Framework merupakan sebuah kerangka kerja yang dibuat untuk memudahkan pembuatan sebuah *website*. *Framework* memiliki komponen dan variabel yang dibutuhkan para perancang *website* untuk memudahkan pembacaan kode, perencanaan, pengujian dan pemeliharaan. Dalam perkembangannya *framework* yang dipublikasi secara umum dimulai pada tahun 2004, yaitu *framework Prado* 1. Lalu disusul pada tahun 2005 terdapat 3 *framework* yang mendunia yaitu *CakePHP* 1, *Symfony* 1 dan *Prado* 2. Hingga pada saat ini tercatat sudah lebih dari 30 *framework* yang mendunia dengan bermacam-macam fungsi spesifik [7].

2.1.10 Bootstrap

Bootstrap ialah bagian dari kerangka kerja bahasa *CSS* yang dikhususkan dipakai untuk membangun laman *web front-end*. Kerangka kerja ini awalnya bernama *Twitter Blueprint*. *Framework bootstrap* ini biasanya digunakan oleh pihak *developer* agar dengan mudah dan cepat dalam pengembangan *websitenya*. *Bootstrap* sendiri ini terdiri dari banyak file, dan file di dalam *framework* ini terdapat dari beberapa kumpulan kode *CSS* dan juga *javascript* dalam bentuk kelas. *Bootstrap* adalah kerangka kerja *CSS* yang menyediakan kumpulan komponen antarmuka *web* dasar yang dirancang untuk digunakan bersama. *Bootstrap* didasarkan pada teknologi *HTML* dan *CSS* yang memungkinkan Anda

membuat tata letak halaman, tabel, tombol, formulir, navigasi, dan komponen lain di situs *web*, kemudian memanggil fungsi *CSS* (kelas) dalam file *HTML* yang ditentukan. Berdasarkan informasi menurut para ahli, bisa disimpulkan bahwa *Bootstrap* ialah kerangka kerja yang dikhususkan dipakai untuk membangun laman *web front-end*. *Bootstrap* juga berguna dalam pengembangan banyak fitur yang dibutuhkan dalam aplikasi maupun halaman *web*, diantaranya tipografi, tombol, navigasi, dan komponen lainnya. *Framework bootstrap* digunakan dalam penelitian ini karena termasuk *framework* yang sangat ringan dan dapat mempercepat loading website. Dan juga dengan menggunakan *framework bootstrap* ini dapat membuat tampilan *web* jadi lebih menarik [12].

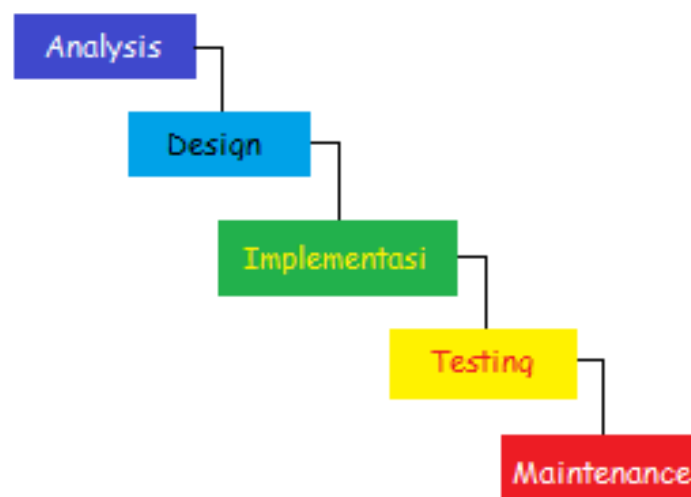
2.1.11 MySQL

MySQL merupakan database yang menghubungkan *script PHP* dengan menggunakan perintah *query* dan *escape character* yang sama dengan *PHP*. *MySQL* mempunyai tampilan client yang mempermudah user dalam mengakses database dengan kata sandi untuk mengijinkan proses yang akan dilakukan. Kelebihan dari *MySQL* dapat melakukan transaksi dengan mudah dan efisien serta mampu menangani jutaan *user* dalam waktu yang bersamaan. *MySQL* adalah sebuah implementasi dari *Sistem Manajemen Basisdata Relasional (RDBMS)* yang didistribusikan secara gratis. Setiap pengguna dapat secara bebas menggunakan *MySQL*, namun dengan batasan perangkat lunak tersebut tidak boleh dijadikan produk turunan yang bersifat komersial.

MySQL sebenarnya merupakan turunan salah satu konsep utama dalam basis data yang telah ada sebelumnya *SQL (Structured Query Language)*. *SQL* adalah sebuah konsep pengoperasian basis data, terutama untuk pemilihan atau seleksi dan pemasukan data, yang memungkinkan pengoperasian data dikerjakan dengan mudah secara otomatis sebagai *server database* dengan konsep *database* modern, *MySQL* memiliki keistimewaan [9].

2.1.12 Metode SDLC

System Development Life Cycle merupakan suatu bentuk yang digunakan untuk menggambarkan langkah – langkah di dalam tahapan tersebut dalam proses pengembangan sistem. *System Development Life Cycle (SDLC)* atau juga dikenal dengan metodologi *Classic Life Cycle Model (CLCM) / Linear Sequential Model (LSM)* adalah standarisasi umum dalam pembangunan sebuah aplikasi yang digunakan sebagai acuan untuk membangun aplikasi yang baik dan tersruktur[9].



Gambar 2.2 SDLC (*System Development Life Cycle*)

2.2 Penelitian Terdahulu

Tabel 2. 2 kajian Terdahulu

No	Penelitian (Tahun)	Judul Penelitian	Hasil Penelitian
1.	Pajar Hidayat, Ir. Agung Handayanto (2020)	Analisis Perancangan dan Pembuatan <i>Company Profile</i> Berbasis <i>Website</i> [10]	Penelitian ini membahas pembuatan <i>website company profile</i> untuk PT Sucofindo Semarang sebagai media promosi dan informasi. <i>Website</i> diharapkan dapat meningkatkan jangkauan pasar dan mempermudah penyampaian informasi kepada konsumen.
2.	Putri Natasya Nur Fadillah, Mohammad Rizal Gaffar (2023)	Perancangan Dan Pembuatan <i>Company Profile</i> Berbasis <i>Website</i> Menggunakan <i>Cms Wordpress</i> Pada Kafe Kajja Korean Street Food Di	Penelitian ini bertujuan untuk membantu Kajja Korean Street Food dapat mendigitalisasi bisnisnya sehingga dapat menarik lebih banyak pelanggan

		Garut[11]	
3.	Evina Maghfiroh (2023)	Perancangan <i>Company Profile</i> SD N 1 Lebo Batang [12]	Penelitian ini merancang <i>website company profile</i> untuk SD N 1 Lebo untuk memudahkan akses informasi terkait sekolah. Hasil menunjukkan website lebih efisien dibandingkan media cetak.